



Federazione Italiana Dama

Fondata nel 1924

CONI - Foro Italice

Largo Lauro de Bosis n.15 00194 ROMA

Tel. 06-36857029 Fax: 06-36857135 - e-mail: segreteria@fid.it; www.fid.it

Prot. n.0452/08

Roma, 5 marzo 2008

Ai Sig.ri Delegati/Presidenti Regionali
Ai Sig.ri Referenti Regionali per i GSS
Ai Sig.ri Responsabili Giovanili
provinciali/regionali
Ai Sig.ri Dirigenti Scolastici degli
Istituti che hanno partecipato alle
Finali Interregionali GSS
Loro indirizzi

Finale Nazionale dei Giochi Sportivi Studenteschi di Dama **20^a Edizione - Frascati, 15-18 maggio 2008**

Facendo seguito alla circolare del Ministero della Pubblica Istruzione, Prot. n. 5049/A5, del 23 ottobre 2007 (Indicazioni ed orientamenti per iniziative motorie, fisiche e sportive nelle scuole primarie e secondarie di primo e secondo grado, con riferimento alla programmazione dei Giochi sportivi studenteschi e agli interventi nelle aree a rischio. A.S. 2007/2008), e la successiva Circolare FID Prot. n. 1707/2007 del 7 novembre 2007 (Giochi Sportivi Studenteschi 2007-2008 di Dama), si comunica che **la Federazione Italiana Dama indice e organizza, con il patrocinio ed in collaborazione con il Comune di Frascati, la Finale Nazionale 2008 dei Giochi Sportivi Studenteschi in programma a Frascati (RM) dal 15 al 18 maggio p.v.**, presso il Centro Giovanni XXIII, Via Colle Pizzuto, 2 - Frascati (Roma), Tel. 06.9416372, Fax. 06.9417905, <http://www.centrogiovanni23.it>,

Nella suddetta circolare MPI, "GIOCHI SPORTIVI STUDENTESCHI DELLE SCUOLE DI PRIMO E DI SECONDO GRADO ANNO SCOLASTICO 2007- 2008", viene inoltre evidenziato che:

Art. 1: ... "i tornei interni (di classe, d'interclasse, eccetera) costituiscono la parte fondamentale e più qualificante del processo di preparazione al movimento di ogni alunno. **L'obiettivo è quello di moltiplicare il tempo che ogni studente per tutto l'arco dell'anno scolastico, dedicherà alle attività motorie e sportive.**"

Art. 4.3: ... Per l'anno scolastico 2007 – 2008, le discipline per ora ammesse alle fasi finali nazionali, per le istituzioni scolastiche di primo grado, sono: per le Discipline di squadra Calcio e Pallacanestro; per le Discipline individuali: atletica leggera; sport invernali; Nuoto; Orientamento; corsa campestre

Inoltre, sempre all'art. 4.3: ... "Resta inteso che **anche quest'anno potranno essere organizzate finali nazionali per le discipline, di cui all'elenco a pag. 8, per le quali le rispettive Federazioni siano disposte ad assumere l'intero onere finanziario, previa certificazione da parte delle COR dell'avvenuto svolgimento delle fasi regionali.**"

In conformità a quanto disposto, la FID, anche per quest'anno, assumendosi l'onere finanziario, organizza, nelle condizioni di seguito indicate, la



Italia
Disciplina Sportiva
Associata al Coni

20^a Finale Nazionale dei Giochi Sportivi Studenteschi di Dama a Frascati, dal 15 al 18 maggio 2008

Iscrizione squadre ammesse di diritto

Le domande di adesione dovranno pervenire entro il 5 maggio 2008 alla Segreteria FID (segreteria@fid.it; tel. 06.36857029, fax: 06-36857135), – anche a mezzo fax o e-mail - accompagnate dal versamento della quota di iscrizione (€ 66,00 per squadra sul c/c postale 38300968 intestato a FID causale: "GSS 2008 – Istituto – Provincia") che sarà incamerata dalla FID quale parziale contributo organizzativo.

- Saranno ammesse a partecipare "di diritto" alla finale nazionali un massimo di 43 squadre provenienti dalle selezioni interregionali e precisamente la squadra vincitrice di ciascuna delle categorie (Elementari, Medie, Allievi e Juniores) delle specialità previste (dama italiana, dama internazionale), secondo la nota allegata alla presente circolare;
- 1 squadra indicata dal Presidente Federale.

Le squadre ammesse di diritto saranno a carico della FID (3 giocatori più 1 accompagnatore per squadra) e beneficeranno dell'ospitalità (vitto e alloggio) dalla cena del 15 maggio al pranzo della domenica 18 maggio 2008.

L'ospitalità degli atleti è prevista in camere da 3/4 posti letto, mentre per gli accompagnatori delle squadre è prevista l'ospitalità in camere da 2 posti letto.

Iscrizione squadre a proprie spese

Potranno partecipare a proprie spese, secondo la disponibilità, **ulteriori squadre** non qualificate durante le selezioni regionali **che ne facciano esplicita richiesta entro il 5 maggio 2008**, accompagnate dal versamento della quota di **iscrizione (€ 66,00 per squadra sul c/c postale 38300968 intestato a FID causale: "GSS 2008 – Istituto – Provincia")** che sarà considerata **come anticipo sulla quota di partecipazione totale e verrà decurtata dal saldo finale**.

Esclusivamente **per le squadre partecipanti a proprie spese**, la FID ha previsto un trattamento di favore, **sconto del 20%** (sulla quota intera fissata in 45 €), per cui il costo della pensione completa "agevolato" è **pari a € 36 per persona al giorno, a persona, pensione completa dalla cena del 15 al pranzo del 18 maggio**.

L'ospitalità degli atleti è prevista in camere da 3/4 posti letto, mentre per gli accompagnatori delle squadre è prevista l'ospitalità in camere da 2 posti letto

[Una squadra partecipante a proprie spese dovrà effettuare, dunque, un versamento d'acconto di 66,00 € sul c/c postale 38300968 all'atto della richiesta di iscrizione; poi, a saldo in loco dovrà versare la rimanente quota di (€ 36 x 3 gg x 4 pers.) - € 66 = 432 – 66 = 366 €. Altre soluzioni di pagamento, ad esempio il pagamento entro il 2 maggio di tutta la somma, potranno essere eccezionalmente concordate con la segreteria FID fermo restando il pagamento di un acconto e la quota totale che per ciascuna squadra consta in 432 €]

L'elenco ufficiale delle squadre ammesse sarà pubblicato sul sito ufficiale della federazione www.fid.it e - se richiesto - comunicata via e-mail o telefonica entro il 6 maggio. Il quadro completo delle squadre partecipanti sarà, altresì, pubblicato entro il 7 maggio.

Familiari al seguito

Eventuali familiari e amici che vorranno accompagnare i ragazzi potranno farne richiesta **entro il 5 maggio 2008, allegando alla richiesta il versamento della quota di € 10,00 per persona** (sul c/c postale 38300968 intestato a FID causale: "GSS 2008 – Provincia – n° pers.") **che sarà considerata come anticipo sulla quota intera pari a € 45 per persona al giorno in camera doppia, pensione completa dalla cena del 15 al pranzo del 18 maggio.**

- ⚡ I bambini di età inferiore ai 3 anni (non compiuti) saranno ospitati gratuitamente; i bambini di età compresa tra i 3 ed i 10 anni pagheranno una quota ridotta pari al 70% della quota intera (32 €/g pers.). In ogni caso per usufruire di tali agevolazioni – all'atto dell'adesione o in ogni caso prima del pagamento del saldo – dovrà essere fornito un documento ufficiale comprovante l'effettiva età del bambino.

- ⚡ Il supplemento per la camera singola è pari a 15 € al giorno a persona (totale 60 €/g a camera).

NB: Non saranno prese in considerazione richieste non accompagnate dall'anticipo previsto!

Rinunce o variazioni

In caso di rinuncia (o variazione) da parte di squadre, atleti o familiari al seguito, la segreteria FID dovrà essere informata entro il 12 maggio 2008, pena la perdita del relativo anticipo.

NB: In caso di rinuncia entro i termini la quota verrà scomputata dal saldo della comitiva di riferimento o – se richiesto espressamente – rimborsata per mezzo di un bonifico decurtando la relativa quota dell'importo relativo alle operazioni amministrative.

Tutte le eventuali quote da saldare dovranno essere versate, al responsabile FID addetto alle operazioni di accoglienza e registrazione, all'arrivo al punto di accoglienza presso il Centro Giovanni XXIII di Frascati, prima della sistemazione negli alloggi, il 15 maggio.

Precisazioni logistiche

Essendo la presente manifestazione organizzata interamente con risorse proprie della FID si ritiene utile richiamare alcune condizioni concordate con il Centro Giovanni XXIII di Frascati.

La retta giornaliera comprende: sistemazione in camera con servizi privati, da 2 (per gli accompagnatori, arbitri, tecnici e dirigenti) a 3/4 posti letto (per i ragazzi); la pulizia camere ed igienizzazione bagni e fornitura asciugamani ed il rifacimento dei letti. Si precisa che la camera sarà posta a disposizione dalle ore 16.00 del giorno di arrivo (15 maggio) e dovrà essere lasciata libera entro le ore 10.00 del giorno di partenza (18 maggio).

Inoltre, nella retta giornaliera è prevista la Ristorazione. Il menu prevede:

- Colazione: continentale;
- Pranzo e Cena: 1 primo, 1 secondo, contorno, frutta o dolce;
- Bevande: ¼ di vino e ½ l. d'acqua minerale per gli adulti, ½ l. d'acqua minerale per i ragazzi;
- I pasti extra consumati presso l'albergo avranno il costo di € 15,00 a pasto a persona, da pagare anticipatamente alla segreteria organizzativa FID – GSS, presente in loco.

Si precisa che non si prevede l'ospitalità a titolo gratuito per eventuali autisti.

Note

Per altre tipologie di richiesta di sistemazione (extra struttura) - la F.I.D. precisa - sarà cura di quanti hanno tali necessità prendere contatto direttamente con altre strutture, interamente a proprie spese. Nel caso in cui si tratti di intere squadre sarà restituito il 50% del contributo organizzativo (precisamente 33 € a squadra). In tal caso le spese sono totalmente a carico del richiedente e la FID non riconoscerà alcun benefit per le necessità in oggetto.

Per altre, particolari, esigenze o chiarimenti è possibile contattare la Segreteria FID (segreteria@fid.it; Tel. 06.36857029 Fax: 06.36857135).

Per quanti invece hanno esigenze di viaggio, al ritorno, sarà possibile fare richiesta, preferibilmente all'atto della prenotazione e, comunque, non oltre le ore 13.00 del 16 maggio, di cestini da viaggio in sostituzione del pranzo della domenica.

Contributi FID per le comitive numerose

La FID, inoltre, venendo incontro alle difficoltà dovute agli spostamenti, riconoscerà un contributo per le spese di viaggio delle comitive "numerose" (più di 40 persone alloggiate) organizzate dai referenti/responsabili FID del settore Giovanile/GSS che raggiungeranno in pullman Frascati, riconoscendo un parziale rimborso pari a € 0.40 per Km di distanza A/R, tra la località di provenienza e Frascati, secondo i parametri automobilistici chilometrici indicati dal TuttoCittà. (Ad es.: per un gruppo proveniente da Bologna, distanza 395.7 Km, rimborso spese pari a 395.7 Km x 2 x 0.40 €/km = 316.56 che arrotondato all'unità fa 317 € complessivi).

Metè turistiche consigliate (principali)

Oltre Roma, tra le mete turistiche e culturali, si consiglia di visitare le ville rinascimentali di Frascati. Il Comune di Frascati ha concesso l'ingresso gratuito al Parco del Ninfeo e alle Scuderie Aldobrandini. Si consiglia anche l'itinerario della "Via dei Laghi" che percorre il Parco Regionale dei castelli Romani e consente di vedere il lago di Albano, conosciuto anche come lago di Castelgandolfo, e di vedere la deliziosa Nemi sull'omonimo lago.

Come raggiungere Frascati ed il Centro Giovanni XXIII

Frascati è situata a circa 20 Km a sud-est di Roma ed è **facilmente raggiungibile** da ogni parte d'Italia:

In auto:

da Nord, Grande Raccordo Anulare, uscita 21 Tuscolana, e seguire le indicazioni per Frascati; All'altezza del distributore ERG (alla sinistra per chi sale verso Frascati) c'è l'indicazione del **Centro Giovanni XXIII**, che è a 150 metri scendendo sulla destra.

da Sud, autostrada Roma-Napoli, uscita Monte Porzio Catone, oppure Torrenova (dopo il casello di Roma Sud).

In treno e autobus:

dalla **Stazione Termini** (Roma Centrale), parte il treno diretto per Frascati (Ferrovie Laziali, circa 30 min), oppure prendere la **Metropolitana Linea A** (Anagnina), scendere alla stazione Anagnina, di fronte all'uscita della Metro, prendere un pulman Acotral per Frascati e scendere a Villa Sora, a circa 300 metri verso Roma, sulla destra si imbecca **Via Colle Pizzuto**.

In aereo:

da Fiumicino, terminal fino alla Stazione Termini, quindi seguire indicazioni precedenti;

da Ciampino, bus fino alla Stazione di Ciampino e poi prendere il treno in transito da Roma, direzione Frascati

Programma di massima

Giovedì 15 maggio 2008

- Ore 16.00 Inizio accoglienza squadre e accompagnatori presso il Centro Giovanni XXIII di Frascati
- Ore 17.30 Appello squadre e riunione tecnica con gli accompagnatori delle squadre
- Ore 18.30 Apertura dei Giochi, saluto delle Autorità, presentazione delle squadre
- Ore 20.00 Cena

Venerdì 16 maggio 2008

- Ore 9.00 Disputa di 3 o 4 turni di gioco
- Ore 13.00 Pranzo
- Ore 15.30 Visite culturali libere / escursioni
- Ore 20.00 Cena
- Ore 21.00 Convegno tecnico-formativo per gli Istruttori

Sabato 17 maggio 2007

- Ore 9.00 Disputa di 3 o 4 turni di gioco
- Ore 13.00 Pranzo
- Ore 15.00 Disputa (eventuale) dei turni di recupero
- Ore 20.00 Cena
- Ore 21.00 Simultanea in piazza San Pietro a Frascati

Domenica 18 maggio 2007

- Ore 9.00 SS. Messa
- Ore 10.30 Premiazione
- Ore 13.00 Pranzo di chiusura e a seguire partenza

Sede di gara: Centro Giovanni XXIII, Via Colle Pizzuto, 2 - Frascati (Roma)

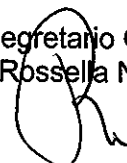
Documenti allegati

Per tutti gli aspetti tecnico-sportivi, logistici, amministrativi e comportamentali si allegano i seguenti documenti unitamente al Regolamento ed al Programma dei Giochi e precisamente:

- Indizione delle finali interregionali
- Regolamento Tecnico della Finale GSS 2008
- Norme di comportamento per i giocatori e programma della manifestazione;
- Scheda Tecnica di Partecipazione per singola Squadra (da compilare e inviare);
- Scheda di sistemazione logistica (da compilare e inviare);
- Brochure del Centro Giovanni XXIII

Nel restare a disposizione per fornire eventuali ulteriori chiarimenti si inviano i migliori saluti.

Il Segretario Generale
Rossella Nocco



Indizione delle finali interregionali

Sulla base dell'incontro tenuto con i referenti/responsabili dell'attività giovanile e studentesca a Roma il 16 febbraio u.s., con riferimento alla Circolare FID n. 1707/2007 del 7 novembre 2007 (Giochi Sportivi Studenteschi 2007-2008 di Dama), al punto 4.4: "Alle manifestazioni successive a quelle d'istituto sono ammesse le rappresentative d'istituto nel numero stabilito dalle C.O.R. oppure, nel caso non si riesca a costituire una C.O.R. per la disciplina sportiva "Dama", dai coordinatori regionali giovanili FID ove presenti oppure dai presidenti/delegati regionali FID."... "A tal proposito, anche al fine di contenere i costi relativi alla fase nazionale (non obbligatoria!), il consiglio federale sulla base delle adesioni scolastiche ricevute, al 31 dicembre 2007 ... diramerà la circolare con il calendario delle selezioni interregionali e l'indizione della finale nazionale dei Giochi Sportivi Studenteschi 2007-8." ...

Fatte salve le disposizioni riguardo al numero di squadre minimo che potranno prendere parte alla finale interregionale indicate nella parte conclusiva del punto 4.2 della Circolare FID Prot. n. 1707/2007, il numero di squadre ammesse alla finale interregionale potrà essere esteso ad un numero maggiore di squadre, secondo le indicazioni degli organizzatori.

Sulla base delle adesioni pervenute al 16.2.2007, i raggruppamenti per le selezioni interregionali, la data ed il luogo di svolgimento, i gruppi partecipanti ed i riferimenti organizzativi sono di seguito riportati:

Girone A (Triveneto): Veneto, Friuli V.G., Trentino A.A.;

Il 20.4.2008 a Fonte (TV). 8 Gruppi: Elementari, Medie, Allievi e Juniores di dama italiana e dama internazionale. Organizzazione: Referente Regionale Veneto per i GSS, Lucio Marcon, energyaclub@tin.it , 347.6075937

Girone B1 (Nord-Ovest): Piemonte, Valle d'Aosta, Liguria;

Il 10.4.2008 a Savona (SV). 2 Gruppi: Elementari di dama italiana; Medie di dama italiana
Organizzazione: Responsabile sett. Giovanile Liguria, Roberto Tovagliaro, roberto.tovagliaro@fid.it; cell. 340.4874045

Girone B2 (Centro-Nord): Lombardia, Emilia Romagna, Toscana, Marche

Il 5.4.2008 a Palazzolo sull'Oglio (BG). 4 Gruppi: Elementari, Medie di dama italiana e dama internazionale. Organizzazione: Responsabile sett. Giovanile Lombardia, Giovanni Dossi, giovanni.dossi@fid.it, cell. 348.3663812

Girone C (Centro): Lazio, Umbria, Abruzzo;

Il 19.4.2008 a Velletri (RM). 8 Gruppi: Elementari, Medie, Allievi e Juniores di dama italiana e dama internazionale. Organizzazione: Rappresentante Nazionale Istruttori, Sergio Pietrosanti, sergio.pietrosanti@fid.it, cell. 333.9740800

Girone D (Centro-Sud): Puglia, Basilicata + Campania;

Il 5.4.2008 a San Giovanni Rotondo (FG). 8 Gruppi: Elementari, Medie, Allievi e Juniores di dama italiana e dama internazionale. Organizzazione: Responsabile sett. Giovanile Puglia, Emanuele D'Amore, emanuele.damore@fid.it, cell. 339.3435717

Girone E (Sud): Calabria + Sicilia;

Il 19.4.2008 a Reggio Calabria. 8 Gruppi: Elementari, Medie, Allievi e Juniores di dama italiana e dama internazionale. Organizzazione: Delegato Regionale Calabria, Santo Cogliandro, cogliandrosanto@aliceposta.it, cell. 338.1123475

Girone F: Sardegna.

Il 28.3.2008 a Quartu S. Elena (CA). 5 Gruppi: Elementari di dama italiana e dama internazionale, Medie, Allievi e Juniores di dama italiana. Organizzazione: Delegato Regionale Sardegna, Gabriele Atzeni, gaatz.23@tiscali.it, cell. 338.9558018

Nei raggruppamenti in cui vi è una sola squadra per la disciplina di appartenenza, potrà essere avanzata richiesta di deroga alla partecipazione alla finale interregionale, presentando, almeno 5 giorni prima della data di svolgimento, specifica richiesta alla segreteria federale.

Regolamento Tecnico della Finale GSS 2008

Art. 1. Potranno partecipare squadre di studenti, in rappresentanza di Istituti Scolastici Nazionali, che si sono qualificati nelle selezioni scolastiche (Campionati Provinciali e/o Regionali) svolte durante l'a.s. 2007-2008.

Art. 2. Nel caso in cui nell'istituto scolastico vi siano studenti con tessera agonistica FID, essi potranno partecipare indipendentemente dalla categoria federale di appartenenza.

Art. 3. Ciascuna squadra partecipante sarà composta da n. 3 elementi (contraddistinti dal n.1 al n. 3) appartenenti allo stesso istituto o comprensorio scolastico.

Art. 4. Le squadre partecipanti saranno possibilmente suddivise in otto gruppi, formati da gironi di Dama Italiana e di Dama Internazionale, contraddistinti per Scuole Elementari (indipendentemente dalla classe di appartenenza, purché nati dal 1996 incluso in poi: 1997-98-99...), Medie Inferiori (per i nati negli anni 1994-95-96-97), Medie Superiori "allievi" (comprendente gli alunni nati nel 1992, 93, 94) e Medie Superiori "juniores" (comprendente gli alunni nati nel 1991 e precedenti).

Art. 5. I componenti di ciascuna squadra saranno numerati in ordine progressivo da 1 a 3 in base alla posizione di classifica ottenuta nelle precedenti selezioni di qualificazione; gli studenti qualificati ma assenti alla fase finale dei GSS potranno essere sostituiti a cura dell'accompagnatore, durante la riunione tecnica prevista a Fiuggi nella giornata del 15 maggio 2008.

Art. 6. Non sono ammessi assolutamente cambi di numero durante lo svolgimento del torneo.

Art. 7. Durante la gara, i numeri uguali s'incontreranno tra loro (n. 1 con il n. 1; n. 2 con il n. 2; n. 3 con il n. 3).

Art. 8. Il torneo si svolgerà secondo il sistema italo-svizzero, qualora il numero presente di squadre nello stesso raggruppamento lo permettesse, si adotterà il sistema di gara con il girone all'italiana.

Art. 9. Le partite si disputeranno a mossa libera sia per la dama italiana e sia per la dama internazionale.

Art. 10. Per ogni incontro i risultati individuali, ottenuti dai componenti della squadra, determineranno il risultato del turno e si assegneranno alla rappresentativa due punti per la vittoria, un punto per il pareggio e zero punti per la sconfitta.

In caso di vittoria a forfait di una squadra si assegneranno due punti per la squadra e due punti per ogni singolo giocatore

Art. 11. La classifica finale del Campionato sarà determinata dal punteggio complessivo raggiunto dalla squadra. Al termine della gara, in caso di parità di punteggio fra due o più squadre, al fine di determinare la classifica saranno valutati nell'ordine:

- con sistema all'italiana: il totale dei punti totalizzati dai singoli componenti le squadre e quindi, in caso di ulteriore parità, sarà applicato il sistema Sonneborn-Berger;

- con sistema italo-svizzero: il quoziente Buholz e successivamente, in caso di ulteriore parità, il totale dei punti totalizzati dai singoli componenti le squadre.

Art. 12. Premi: saranno premiate le prime tre squadre classificate di ogni gruppo con coppe o trofei. Ad ogni partecipante sarà consegnata una medaglia ricordo..

Un riconoscimento particolare andrà al miglior giocatore di ogni gruppo: cioè colui che avrà totalizzato il miglior punteggio individuale, in caso di parità sarà determinante il numero di damiera inferiore, in caso di ulteriore parità verrà considerata la migliore posizione in classifica della squadra.

Art. 13. Gli accompagnatori delle squadre saranno responsabili del comportamento dei ragazzi, dell'incolumità degli stessi e di eventuali danni causati durante tutta la durata della manifestazione.

All'inizio di ogni turno l'accompagnatore della squadra dovrà:

- aver già radunato la propria squadra;

- essere immediatamente pronto a far entrare la propria squadra nell'area di gioco al momento della chiamata da parte dell'arbitro;
- di concerto con l'accompagnatore della squadra avversaria, accertarsi che ogni componente incontri l'avversario designato con il numero corrispondente e fare in modo che ogni singolo giocatore sappia con quale colore giocherà la partita. Non saranno ammessi reclami per errori di tale tipo;
- al termine dell'incontro accertarsi che i propri giocatori abbiano comunicato il risultato agli arbitri;
- controllare ad ogni fine turno i punti della propria squadra e far notare immediatamente eventuali errori.
- per un buon andamento del torneo agli accompagnatori non sarà permesso entrare nell'area di gioco.

Art. 14. Una volta iniziato il turno successivo non sarà più possibile correggere eventuali errori di punteggio e/o di classifica.

In caso di eventuali contestazioni, durante lo svolgimento di una partita, i giocatori dovranno chiamare l'arbitro ed attendere il suo arrivo, prima di riprendere il gioco.

Art. 15. Accompagnatori, genitori e spettatori in genere sono tenuti ad un comportamento corretto e sportivo, in particolare è fatto assoluto divieto di suggerire mosse ai giocatori e tenere i cellulari accesi all'interno della sede di gara.

Art. 16. Sarà costituita la Giuria di Gara formata dal Direttore di Gara, un arbitro, il Presidente della Commissione Giovanile, due rappresentanti degli istruttori (uno per la dama internazionale ed uno per la dama italiana).

Art. 17. Eventuali reclami dovranno essere presentati per iscritto alla direzione di gara accompagnati dalla quota di euro 50,00, non rimborsabile se il ricorso non sarà accettato.

In sede di decisione dei reclami tutti gli eventuali provvedimenti emanati dalla Giuria di Gara saranno immediatamente esecutivi.

Per quanto non contemplato verrà applicato il Regolamento Tecnico FID.

Il tempo di riflessione ed il numero dei turni di gioco verrà comunicato dal direttore di gara durante la riunione tecnica del 15 maggio

Il Direttore di Gara ha la facoltà di emanare tutte quelle norme che, in qualsiasi momento, riterrà opportune per l'ottimale svolgimento del Campionato.

Norme di comportamento per i giocatori

Durante il gioco si dovrà osservare il massimo silenzio, osservando altresì un comportamento rispettoso nei confronti dell'avversario, degli altri giocatori e per ogni necessità chiamare l'arbitro. Tenere i cellulari spenti. Coloro che hanno la partita in corso, non possono parlare, né in sala da gioco né in altri luoghi, con persone che non siano gli arbitri. È vietato alzarsi dal tavolo prima di aver effettuato 5 mosse. È vietato allontanarsi dal tavolo di gioco ed avvicinarsi agli altri tavoli se non dopo avere effettuato 12 mosse, salvo particolari esigenze, ma previo consenso dell'arbitro. È comunque vietato allontanarsi dal tavolo al giocatore cui spetta muovere.

Se ci saranno cambi di numeri durante il torneo, la partita sarà dichiarata persa per la squadra e per tutti i giocatori. Finita la partita, entrambi i giocatori sono tenuti a comunicare il risultato ed uscire dall'area di gioco. Se non viene comunicato il risultato, la partita verrà considerata pari.

I giocatori devono riordinare le pedine con l'esatta collocazione dei colori. Chi vuole riprovare la partita può farlo solo fuori dalla sala da gioco.

Si raccomanda la puntualità circa l'ora d'inizio dei turni di gioco. Turni di gioco: 16 e 17 maggio, secondo il programma.

SCHEMA TECNICA DI PARTECIPAZIONE FINALE

20^a Finale GSS 2008 – Frascati (RM) 15-18 maggio 2008

DI OGNI SINGOLA SQUADRA

Dovrà pervenire (anche tramite fax o e-mail) alla Segreteria FID (segreteria@fid.it; Tel. 06.36857029 Fax: 06.36857135), con allegata la ricevuta del versamento di 66,00 € sul c/c postale 38300968 intestato a FID – causale: GSS 2008 – Istituto – Provincia, **entro il 5 maggio 2008**

SCUOLA _____

Città _____ Provincia _____ Tel. _____ fax _____

IL REFERENTE DELL'INIZIATIVA/ISTRUTTORE RESPONSABILE

Cognome e Nome _____ e-mail _____ cell. _____

TIPOLOGIA SQUADRA

- | | |
|---|--|
| <input type="checkbox"/> Scuola Elementare Dama Italiana | <input type="checkbox"/> Scuola Elementare Dama Internazionale |
| <input type="checkbox"/> Scuola Media [1994-97] Dama Italiana | <input type="checkbox"/> Scuola Media [1994-97] Dama Internazionale |
| <input type="checkbox"/> Superiori Allievi (1992-94) Dama Italiana | <input type="checkbox"/> Sup. Allievi (1992-94) Dama Internazionale |
| <input type="checkbox"/> Superiori Juniores (1991 e precedenti) Dama Italiana | <input type="checkbox"/> Sup. Juniores (1991 e precedenti) Dama Internazionale |

TIPOLOGIA DI RICHIESTA DI AMMISSIONE

- A carico FID (qualificata dalle selez. Inter.li) A proprie spese

COMPOSIZIONE

<i>Damiera</i>	<i>Cognome e Nome</i>	<i>Data di nascita</i>
1		
2		
3		
Accomp.		

NOTE:

Timbro e Firma

SCHEDA DI SISTEMAZIONE LOGISTICA

20^a Finale GSS 2008 – Frascati (RM) 15-18 maggio 2008

(Barrare le voci che interessano e controfirmare il modulo)

Per esigenze organizzative si precisa che il pagamento delle eventuali quote logistiche dovute dovranno essere regolarizzate al momento dell'accoglienza e della registrazione delle squadre e dei familiari al seguito: le chiavi delle stanze saranno consegnate immediatamente dopo.

Camera

Sig. _____ data di nascita ___/___/___ giocatore accompagnatore familiare
Sig. _____ data di nascita ___/___/___ giocatore accompagnatore familiare
Sig. _____ data di nascita ___/___/___ giocatore accompagnatore familiare
Sig. _____ data di nascita ___/___/___ giocatore accompagnatore familiare
Sig. _____ data di nascita ___/___/___ giocatore accompagnatore familiare

Camera

Sig. _____ data di nascita ___/___/___ giocatore accompagnatore familiare
Sig. _____ data di nascita ___/___/___ giocatore accompagnatore familiare
Sig. _____ data di nascita ___/___/___ giocatore accompagnatore familiare
Sig. _____ data di nascita ___/___/___ giocatore accompagnatore familiare
Sig. _____ data di nascita ___/___/___ giocatore accompagnatore familiare

Camera

Sig. _____ data di nascita ___/___/___ giocatore accompagnatore familiare
Sig. _____ data di nascita ___/___/___ giocatore accompagnatore familiare
Sig. _____ data di nascita ___/___/___ giocatore accompagnatore familiare
Sig. _____ data di nascita ___/___/___ giocatore accompagnatore familiare
Sig. _____ data di nascita ___/___/___ giocatore accompagnatore familiare

Camera

Sig. _____ data di nascita ___/___/___ giocatore accompagnatore familiare
Sig. _____ data di nascita ___/___/___ giocatore accompagnatore familiare
Sig. _____ data di nascita ___/___/___ giocatore accompagnatore familiare
Sig. _____ data di nascita ___/___/___ giocatore accompagnatore familiare
Sig. _____ data di nascita ___/___/___ giocatore accompagnatore familiare

Arrivo previsto il ___/___/___ ore _____ - Partenza il ___/___/___ ore _____

Opzione* del pranzo di **giovedì 15 maggio 2008** sì no n° _____

***NB: L'opzione del pranzo del 15 maggio va richiesta esplicitamente.** Tale pasto, così come tutti i pasti extra consumati presso l'albergo avranno il costo di € 15,00 a pasto a persona, da pagare anticipatamente alla segreteria organizzativa FID - GSS, presente in loco.

Opzione** del cestino da viaggio in sostituzione del pranzo di **domenica 18 maggio 2008**

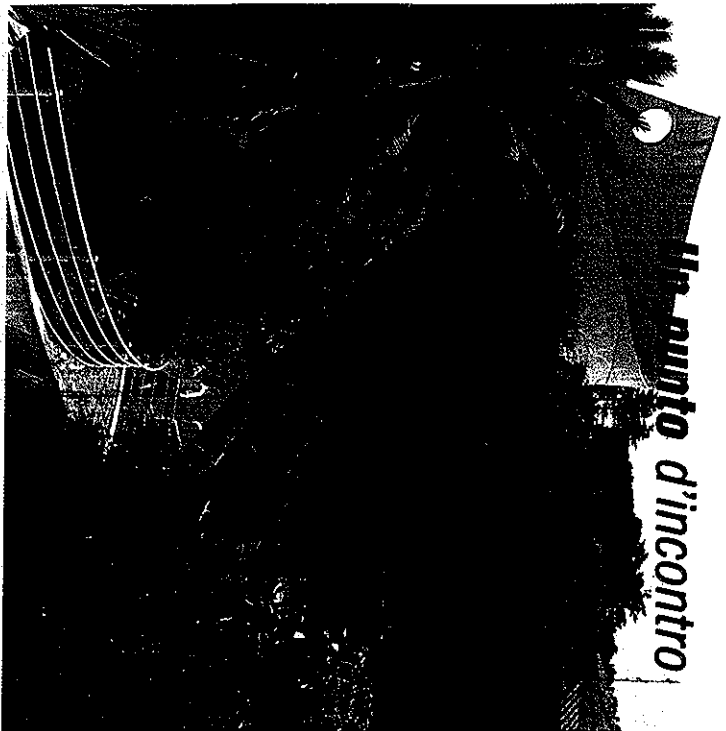
sì no n° _____

****NB: Sarà possibile fare richiesta, preferibilmente all'atto della prenotazione e non oltre le ore 13.00 del 16 maggio 2008**

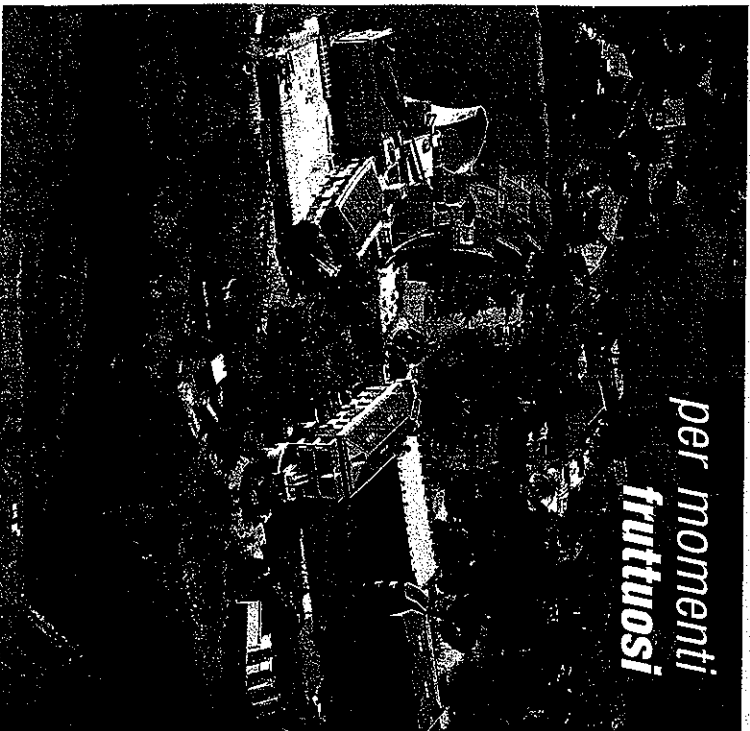
Note _____

L'accompagnatore Responsabile
(inserire firma leggibile e propri dati)

Il punto d'incontro



**per momenti
fruttuosi**

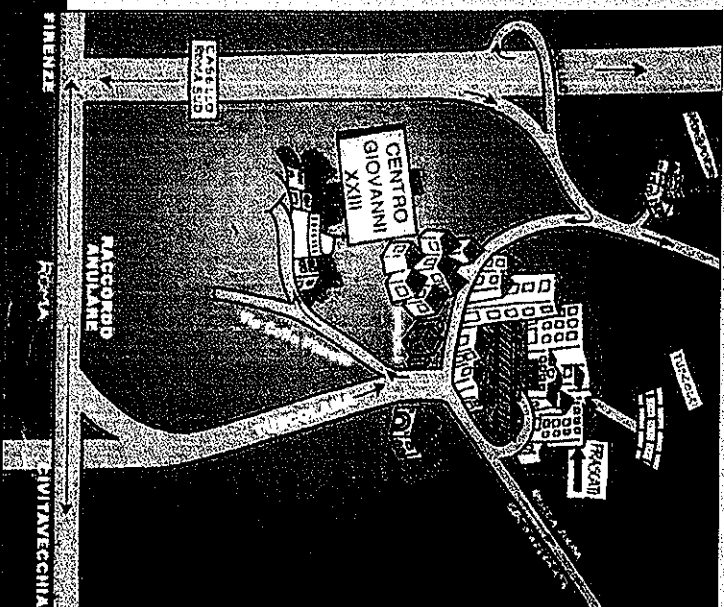


Come si arriva

Dalla Stazione Termini, prendere la metropolitana linea A (Anagnina), scendere alla stazione Anagnina, di fronte all'uscita della metro prendere un pulman Acotral per Frascati e scendere a Villa Sora; a circa 300 metri sulla destra si imbecca VIA COLLE PIZZUTO.

In Treno: da Roma prendere il treno per Frascati (Ferrovie Laziali).

In auto: lasciare il GRA (Grande Raccordo Anulare) all'uscita Tuscolana (n. 21) e seguire le indicazioni per Frascati. All'altezza del distributore ERG (alla sinistra per chi sale verso Frascati) c'è l'indicazione del Centro Giovanni XXIII, che è a 150 metri scendendo sulla destra.



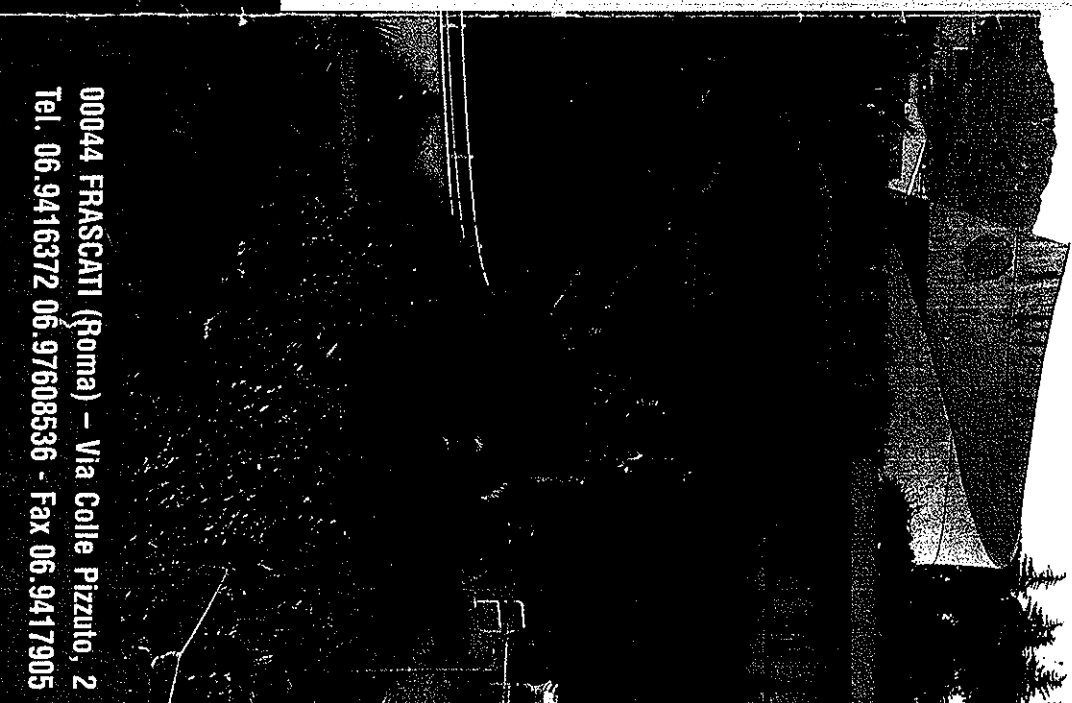
GRAFICHE GUGLIELMI®

Centro Giovanni XXIII

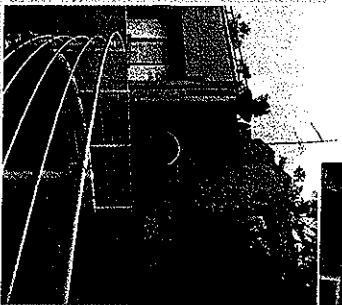
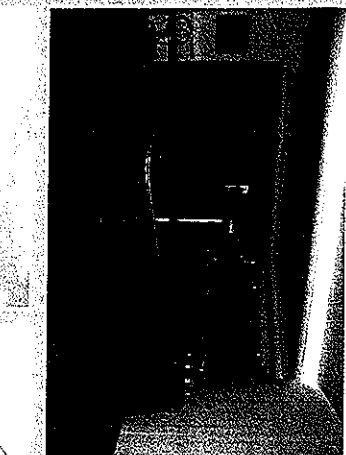
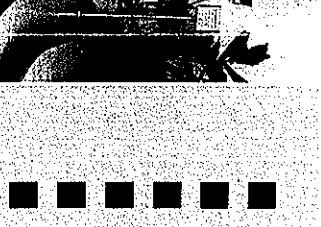
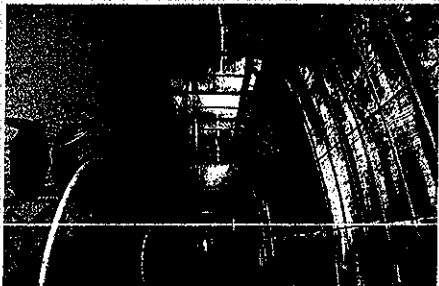
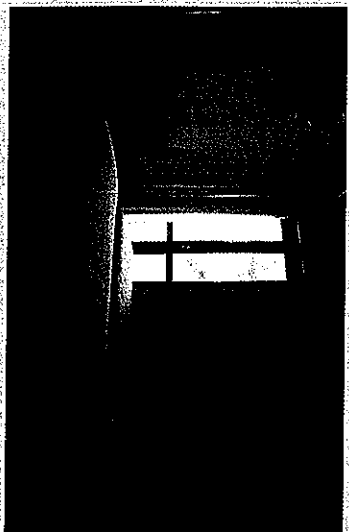
00044 FRASCATI (Roma) - Via Colle Pizzuto, 2
Tel. 06.9416372 06.97608536 - Fax 06.9417905
e-mail:centrogiovanni23@tin.it
<http://www.centrogiovanni23.it>

Centro Giovanni XXIII

00044 FRASCATI (Roma) - Via Colle Pizzuto, 2
Tel. 06.9416372 06.97608536 - Fax 06.9417905



*Nel fascino dei Castelli Romani
un Centro sempre aperto
per esigenze di gruppi e comunità*



- Sala computers
- Parco giochi
- Parco di 14.000 mq
- Calcetto, Tennis, Pallavolo
- Palestra
- Sala giochi
- Ampio parcheggio
- Servizio navetta stazione metro - stazione F.S.
- Lavanderia
- Servizio escursioni turistiche per Roma e Castelli Romani
- Club convenzionati per: piscina-equitazione-golf-bowling

- Congressi
- Ritiri spirituali
- Convegni
- Turismo
- Banchetti
- Relax

- 7 Sale riunioni da 40 a 250 posti amplificate
- Lavagne luminose
- Lettore Dvd
- Video Proiettori

- 170 Stanze con servizi per un totale di 450 posti letto
- Aria condizionata
- Televisore in camera
- Bar ■ Sala TV
- 2 Sale ristorante per 550 persone
- Aula Magna per 250 posti
- Aria condizionata
- Amplificatore
- Apparato video conferenze

